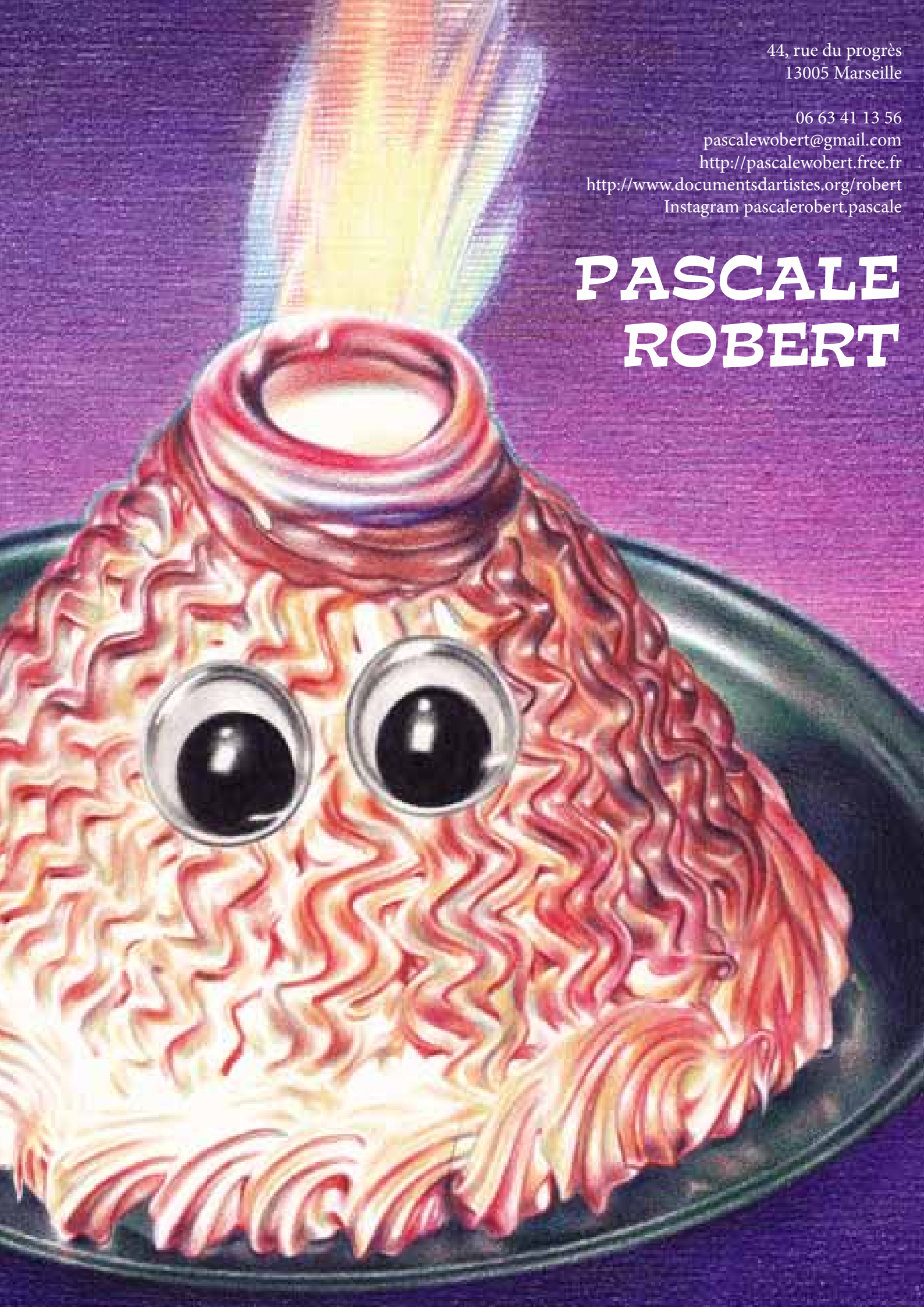


44, rue du progrès  
13005 Marseille

06 63 41 13 56  
[pascalewobert@gmail.com](mailto:pascalewobert@gmail.com)  
<http://pascalewobert.free.fr>  
<http://www.documentsdartistes.org/robert>  
Instagram [pascalerobert.pascale](#)

# PASCALE ROBERT



### *La parfaite maîtrise de la peinture à l'huile de P. Robert par E. Bentz*

P.Robert tend la toile, l'encolle puis ébauche un dessin. Elle passe et repasse le pinceau en fines couches malléables étalées. Ces fines couches de jus de couleurs diluées et divers glacis donnent à la peinture toute sa subtilité profonde. P. Robert nous dévoile son habileté dans la précision du détail. Elle souligne par des petites strates cumulées les particularités de ce poil, poil blond enfoncé avec barbarie dans un pantalon. P.Robert exploite son pinceau, de couche en couche, le poil, la perruque, dans le pantalon, en strates cumulées. P.Robert a la frénésie du détail bucco-dentaire, elle lisse ce reflet humide sur une langue échappée d'une bouche grimaçante.

Détail de cette veine éclatée dans le globe oculaire, détail de la ride grossière, rictus indécent, bouche gloussante et dent tordue. Détail du poil blond de la perruque dans le pantalon, détail de la clope ballante, narine béante, torse imberbe et barbe naissante. Détail du coup de soleil douloureux sur la peau laiteuse, du coup de poing et du flingue. Mascarades, accessoires, loups, masques, oeil rougi par un mauvais flash. Ça jacasse Ça ondule Ça gesticule Ça cabriole Ça renifle Ça suinte Ça trépide Ça galipette Ça fouette Ça glousse.

### *L'exemplaire savoir-faire du dessin au crayon de P. Robert selon E. Bentz*

P.Robert utilise une grande palette de couleurs. Ses traits fins sont mesurés, le tracé est impeccable, elle dessine les hachures et contours avec maestria, comme une succession de minutieux traits d'une précision chirurgicale. Pure et noble expression de la main, le dessin que P.Robert au crayon lisse en nuance et dégradé, représente le sujet avec exactitude. Couleurs criardes, corsage à motif funky, sweat-shirt manga flashy, veste de jogging et chemise hawaïenne.

Finement dessinés les côtes de porcs flambantes sur le barbecue, le gras de la saucisse, le faux-col de bière. Finement dessinés le rôti de porc bardé, le verre de vin rouge et la tache sur la nappe. Sur la nappe se goinfrer, s'empiffrer et se lécher les mains du guacamole vert et pâteux mais si finement reproduit au crayon sur le papier. S'embrasser grassement avec une merguez sous l'œil attentif de délicates pâtisseries raffinées. Ça discute Ça sirote Ça papote Ça fricote Ça tripote Ça trinque Ça dévore Ça grignote Ça poisse Ça pouffe Ça bouffe.

### *Saturday night, party chez Pascale R. d'après Emmanuelle B.*

Pascale Robert aime recevoir, la convivialité lui convient, c'est bien. Pascale Robert a mis les petits plats dans les grands et les grands sous les petits et sous la nappe la table et sur la nappe la paella est divine. Quelques amis, autour de la nappe sur la table, autour d'un verre, deux verres, trois verres autour des discussions endiablées, des éclats de rire. C'est saturday night ou friday ou monday, c'est night ou pas night mais on est à son aise autour de la table chez Pascale Robert, l'ambiance est bon enfant et franchement ça vire même à la franche rigolade. Et puis inévitable vient l'heure, ça dérape sous la table sous la nappe... Ça bafouille Ça folâtre Ça taquine Ça conspire Ça dévore Ça boit Ça badine. P.Robert mitraille, sous la nappe, sur la table, appareil photo à la main, léchée pleine de guacamole, de façon hasardeuse, des scènes ardentes, merguez, saucisses et pâtisseries fines, mitraille ces scènes endiablées, photos décadrées, floues et sujets hors-champ.

Palliant ainsi le trou noir salvateur de ces amis, les immortalisant dans leurs pires instants sur la toile.

## *Réception & Vestibule*

Exposition de céramiques, avec Marie Dainat, Maison Mirbel, La Cité radieuse, Marseille



Faïences émaillées , 2021



Faïences émaillées , 2021



# *Petit festin*

Exposition personnelle chez Consudesign, Venasque



Faïences émaillées et dessins au crayon de couleur, 2021



*Photographies Fred Tchalekian*





Banière peinte de la confrérie du plat qui n'existe pas, Rouvrir le monde, 2020



Vue d'atelier, OAA, 2020

# *Lifalagelie mergeuzeu royal*

Un buffet déviant du XVIII<sup>e</sup>

Avec Franck Omer, Parc Maison Blanche, Marseille, céramique, tissu, bois. 2019

Du sanglier en sanglier, de magnifiques aspics, des jolies jellies, des pièces montées de toute beauté, des jardins en verre pilé, des tables volantes, du trompe-l'œil, des attrapes en céramique, des surtouts, surtout, tout cela a-t-il vraiment existé?

Dés le XVIII<sup>e</sup> siècle.

Les nouveautés dans le domaine de la céramique donnèrent des couleurs vives à la faïence, permettant de créer des pièces naturalistes, une élaboration qui favorisa l'art du trompe-l'œil. Feindre ce qui n'est pas, troubler les apparences et déjouer les sens dans l'architecture: les jardins et les arts du décor s'exprimèrent inévitablement dans les arts de la table. Ce spectacle prit le pas sur la gastronomie encore balbutiante, il s'agissait de distraire le regard avant de flatter le palais.

Nous ne sommes pas châtelains, nos jardins sont de cocagne, mais des surtouts en forme de fontaine, trônant au centre de tables labyrinthiques couvertes de montagnes de nourriture, apanage des aristocrates découvrant le pique-nique, quelle inspiration pour évoquer le flux, dans un parc, l'année de la gastronomie à Marseille!

Nous avons donc proposé notre palais flatteur, buffet aux amuse-bouche holoturiques, aux bavares imposteurs, aux chaud-froid de céramique, accompagnés de homards omeriques et de pâtisseries organiques.









# L'art se met au vert au parc Maison Blanche

La mairie des 9/10<sup>e</sup> ouvre son parc aux artistes, jusqu'au 10 juin

## TROIS JOURS DE DÉCOUVERTE

À l'occasion du Printemps de l'art contemporain, Marseille expos (réseau de musées et de galeries) propose six parcours pédestres de visites guidées et gratuites :

-aujourd'hui, rendez-vous à 14h devant le Conservatoire, place Carli, pour découvrir les galeries Art-cade, HO, SCEP et à 17h devant le T3 Rome Dragon -demain, rendez-vous à 14h au métro Vieux Port (côté Hôtel de Ville), puis à 17h devant l'église de la major -samedi, rendez-vous à 14h au tramway National, et à 17h au tramway Réformés Canebière.

→ Gratuit sur inscription obligatoire. [circuits@marseilleexpos.com](mailto:circuits@marseilleexpos.com).

→ Par ailleurs, les expos du Frac, de la Friche et des musées de la Ville sont gratuites jusqu'à dimanche



"Le banquet" de Robert & Omer, trompe l'œil en céramique, l'une des œuvres à découvrir au parc Maison Blanche.

/ PHOTO GEROGES ROBERT

C'est une tradition, en mai, à l'occasion du Printemps de l'art contemporain (lire encadré), la mairie des 9<sup>e</sup> et 10<sup>e</sup> arrondissements accueille les Arts éphémères, dont la 11<sup>e</sup> édition se déroule jusqu'au 11 juin. L'occasion de goûter à l'art à l'improviste, au détour d'une promenade. Sous le commissariat de Martine Robin et Isabelle Bourgeois, Les Arts éphémères font découvrir des artistes d'ici et d'ailleurs, cette année sur le thème des "Flux".

Difficile de manquer, à côté de la mairie, *Destruction annoncée* n°9 de Dominique Angel, édifice formé de pièces agglomérées, bustes, objets hétéroclites, un hommage à l'atmosphère des ateliers d'artistes, brouillonne, créative. Non loin, un ovni métallique posé

sur la pelouse capte les regards: L'Utopia de Jennifer Caubet, émet son propre réseau wi-fi : en s'approchant d'elle, on peut visualiser l'onde wi-fi modélisée en 3D sur son iPhone. Une façon de s'arrêter, et de s'interroger sur le monde invisible qui nous entoure.

### Parapluies magiques

Un peu plus loin, près du bassin, les parapluies rouges de Pierre Luu, une œuvre intitulée *Rien ne va plus*, nous interpellent: en s'approchant, on se rend compte qu'il pleut sous les parapluies. "À l'heure du dérèglement climatique, les parapluies ne font plus ce qu'on leur demande!", s'exclame l'artiste.

Un autre plan d'eau est magnifiquement occupé par des œuvres monumentales, une passerelle dorée, *Aller-retour*,

de Joana Zimmermann, et une spirale argentée, *Cerclées*, d'Axel Brun.

Leur apparence est faussée, puisque les deux œuvres ont été fabriquées avec des matériaux pauvres. Joana Zimmermann a en effet recouvert son pont en palettes de couvertures de survie, qui prennent une couleur or au soleil. "Le thème Flux me ramène aux flux migratoires et au sort que l'on réserve aux réfugiés, explique-t-elle. Cette passerelle est trompeuse, car on ne peut pas monter dessus, elle ne rejoint pas le bord, elle flotte au milieu du lac. Elle semble d'or, mais elle est faite dans un matériau précaire, les palettes."

Axel Brun a lui utilisé des tubes d'évacuation d'eaux usées, recouverts de peinture de carrosserie qui leur donne

cet effet chrome.

### Belle table faux banquet

Enfin, deux artistes nous invitent à passer à table avec humour. Les Pas perdus ont accroché des assiettes trempées sur des mâts de planches à voile, une sculpture colorée et joyeuse. Robert et Omer ont dressé une table de banquet digne du XVIII<sup>e</sup> siècle, un trompe l'œil en céramique, qui fait saliver sur un "bavarois imposteur" ou un "homard homérique". Rappelant avec malice que les arts de la table sont aussi faits pour le plaisir des yeux.

Marie-Eve BARBIER

"Les arts éphémères", tous les jours de 9h à 19h au Parc de Maison Blanche, 150 bd Paul Claudel (9<sup>e</sup>) arts-ephemeres.fr. Gratuit.



# *Un buisson de réssouissances*

Exposition avec Franck Omer, Cave de vinification Pour un vin Nath, POC, Marseille



Faïences, peinture à l'huile et dessins au crayon de couleur, 2019



## *Quelques attrapes*







*Côtelettes d'agneau à la rose Pompon, faïence émaillée, 2021*



*Oeufs pochés à la Ninon, faïence émaillée, 2021*



*Oeufs pochés frou-frou, faïence émaillée, 2021*



*Noisettes de pré-salé bergerette, faïence émaillée, 2021*



*Tournedos Henry IV, faïence émaillée, 2021*



*Ris de veau Rachel, faïence émaillée, 2021*





*Tête de veau tortue, faïence émaillée, 2021*







*Filets de poulet aux truffe sauce suprême, faïence, 2021*



*Côtelettes d'agneau sautées aux haricots verts, faïence, 2021*



*Chaud-froid de poulet, faïence, 2020*



*Pêches à la Ninon, faïence, 2019*



*Biscuit à l'italienne, faïence émaillée, 2020*

*Croquembouche, faïence émaillée, 2020*





*Baron d'agneau, faïence, 2021*





*Bombe boule de neige, faïence, 2021*



*Pâté de viande, faïence, 2021*



*Caneton Pompadour, faïence, 2019*



*Tête de nègre, faïence, 2019*



*Gaufre anamorphique, faïence, 2019*





*Assiette de porridge de l'hôtel de la Paix, Festival FIDBD, faïence, 2020*



*Assiette lifalagelie, faïence, 2019*



*Oeufs b n dictine fa ence, 2020*



*Croustade, fa ence, 2020*

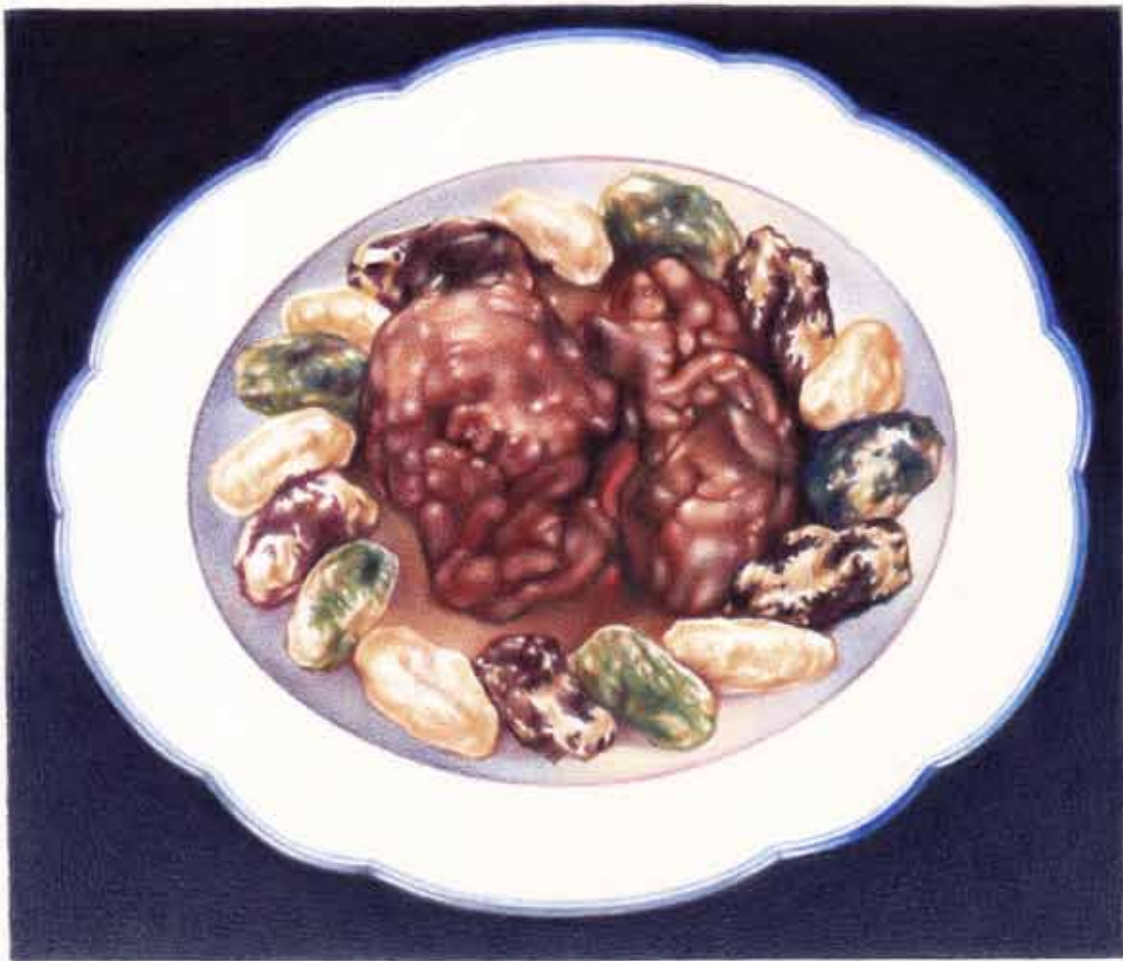




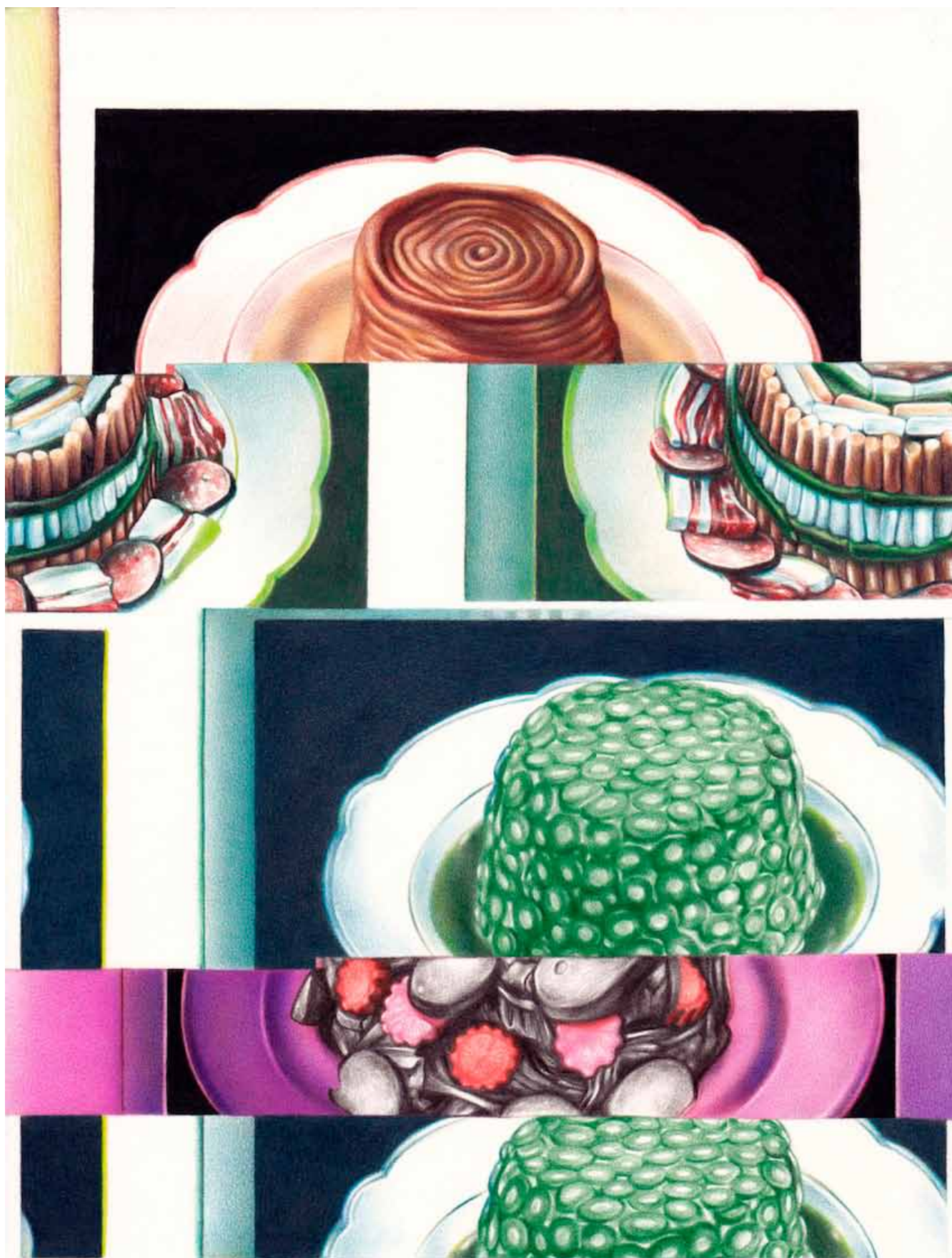
*Choucroute qui rit, choucroute qui pleure, faïence, 2019*

# *Fichiers corrompus*

Série de dessins au crayon de couleur/papier.





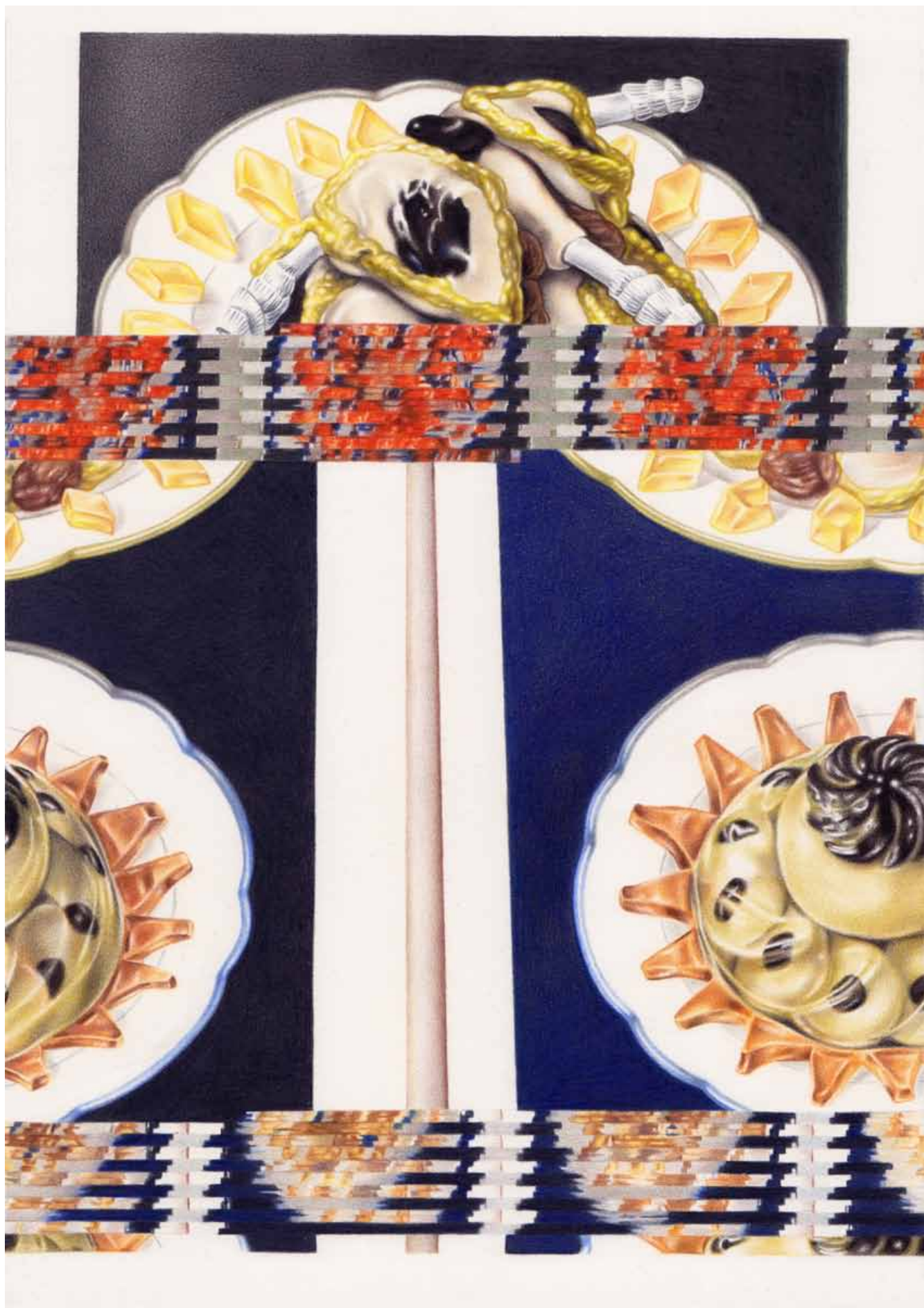


*Fichier corrompu aux cornichons, 29,7x21 cm, 2016*



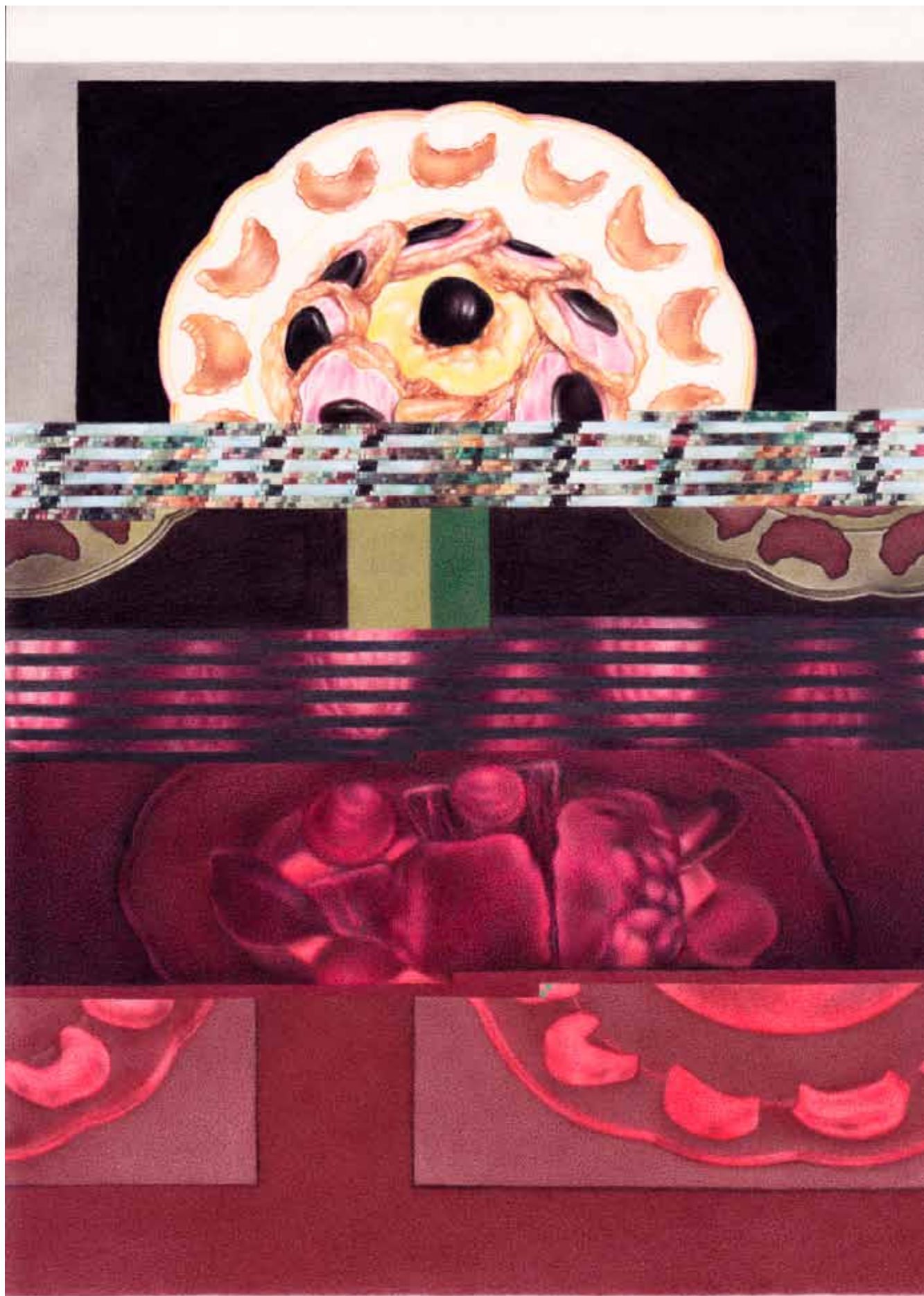
Atelier gelée, NAAM, 2018





*Fichier corrompu en gelée, 29,7x21 cm, 2018*





*Fichier corrompu aux ris, 29,7x21 cm, 2016*





*Fichier corrompu aux petits pois, 29,7x21 cm, 2015*

# *Avancer masqué*

Série de peintures à l'huile / toile.



Vue de l'exposition «Lifalagelie», Joil rouge, 2018



*Club pataclope*, 72 x 93 cm, 2018





*Me plait me plait*, 72 x 93 cm, 2018



*Têtes d'œufs*, 72 x 93 cm, 2018



*Le mouton qui fume, 72 x 93 cm, 2013*

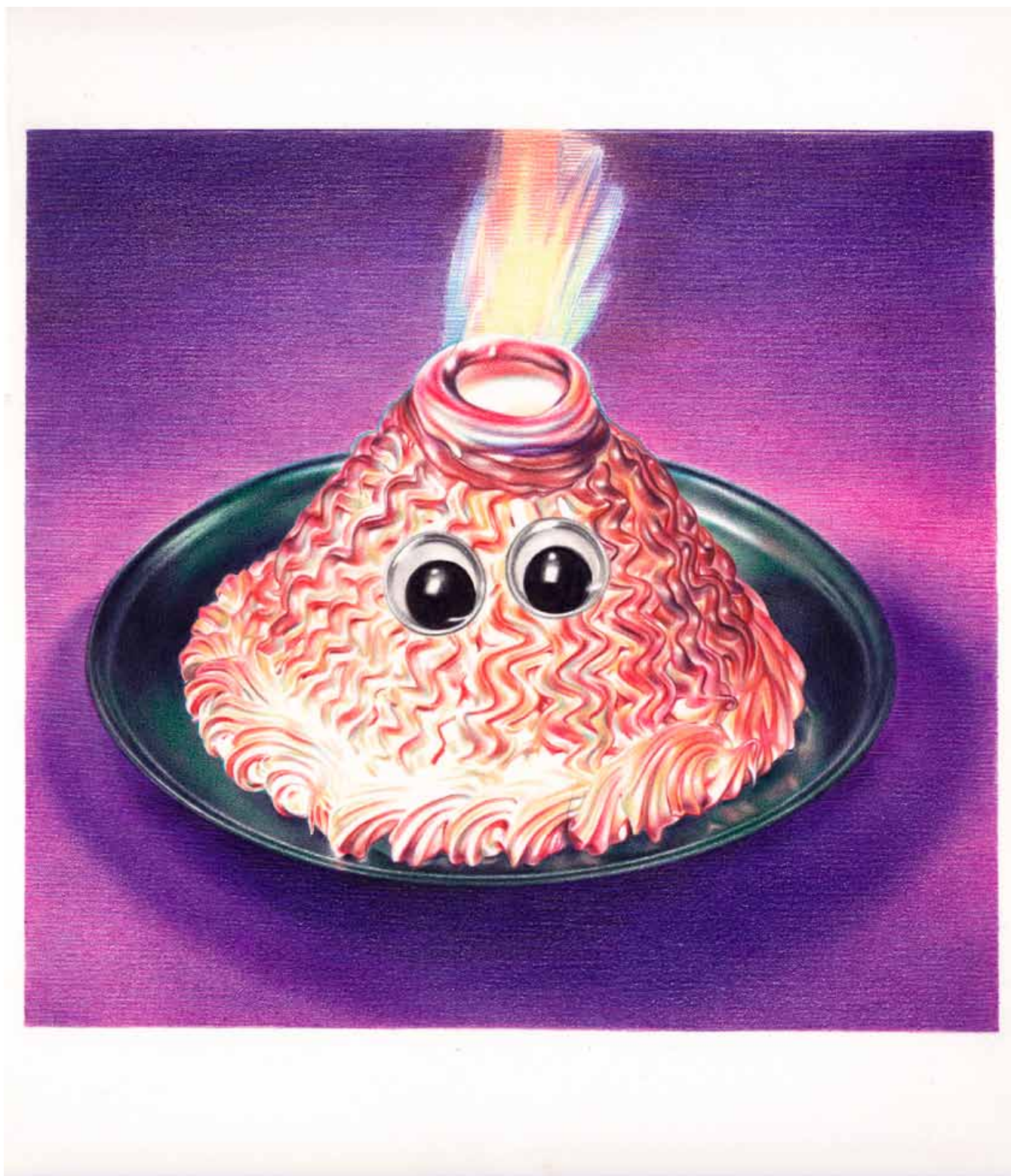


*Jésute, 72 x 93 cm, 2013*



# *Lifalagédie*

Série de dessins au crayon de couleur/papier.



*Coco volcano*, 39x29,7 cm, 2018

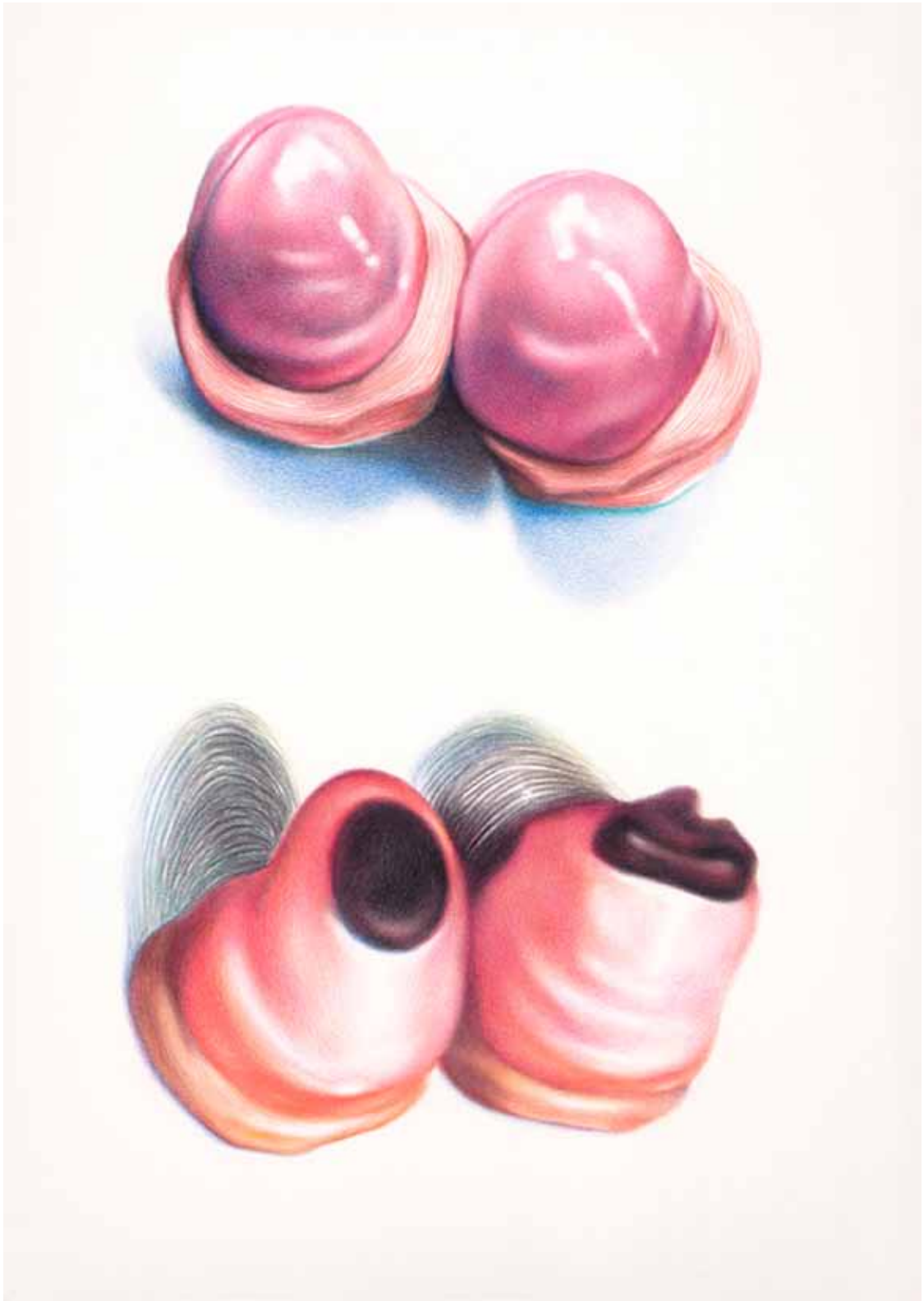


*Bœuf moderne*, 41x29,7 cm, 2018





*Jean-Pierre, 41x29,7 cm, 2017*



*Oeufs b n dictine*, 42x29,7 cm, 2014



*Chaud-froid de clémentine,*  
Collection particulière  
*Rend beau 1 & 2,*  
29,7x21 cm, 2015,  
crayon de couleur et fil.



# Interwins

Exposition et performance, Docks des suds, Marseille, 2016.

Pour cet événement, j'ai imaginé un décor, des panneaux de bois pyrogravés appuyés sur une cloison recouverte d'un papier peint, une déclinaison de toile de Jouy.

La connotation classique de cette tapisserie était contre-balançée par l'irrévérence de mon iconographie. Une impression en faux relief, doublée en bleu et rouge, rappelait la vision trouble de l'ivresse.

Bien sûr, le vin n'est pas que cela.

J'ai voulu que ce décor agisse comme parallèle entre mon savoir faire et le travail du vigneron; entre la force et la douceur de mon trait, et la rusticité fragile de la vigne.

La performance consistait en l'intronisation des participants à ma confrérie de «la fameuse cuvée», fondée pour l'occasion, pendant que le chef présentait sa recette.



Remise des diplômes et des colliers d'intronisation confectionnés par mes soins. L'emblème de la confrérie étant une petite saucisse accompagnée de ses deux grains de raisin, pour représenter la gastronomie et le vin.





Détails, peinture à l'huile et pyrogravure sur bois



Vue de l'exposition, Hors les vignes, Docks de sud, 2016



# *Le Viaghji de Fonfon*

Réalisation d'un papier peint sur mesure, Marseille, 2015.



Vue d'ensemble





*La Corse en coppa*, dessin au crayon de couleur / papier, 29,7 x 21 cm



*Beauté mauresque*, dessin au crayon de couleur / papier, 29,7 x 21 cm



*Sirtaki dansi*, dessin au crayon de couleur / papier, 29,7 x 21 cm

## *La chambre blouge*

Installation d'une chambre d'hôte pour une durée d'un an, Au vieux panier, Marseille, 2014.

Pour cette chambre, j'ai créé plusieurs rideaux. Un rideau en deux lés de tissu, de la forme du dessin imprimé, cache une grotte dans laquelle est projetée une animation. Pour appuyer l'idée de la tenture, j'ai ajouté des franges, en continuité du motif. Un autre rideau sépare le dressing de la chambre. Pour garder une unité, j'y ai aussi cousu des franges, plusieurs bandes dans toute la longueur, dans lesquelles des petits personnages en tissu sont cachés. De l'utilisation frénétique de la frange est née mon envie d'utiliser le fil comme matériau et représentation du trait.



Rideau imprimé, l'ouverture dans l'oeil permet de voir le vidéo projetée dans la petite pièce noire derrière



Ce qui me pousse à mettre mes proches en pâture au public dans leurs pires pitreries se situe entre la bienveillance et la vacherie. Photographiés en traître, autour d'une table, en soirée, à l'heure où, ivres, ou simplement joyeux, confiants, ils se relâchent, où un flash met en évidence le regard de veau magnifique que l'on a lorsqu'on oublie toute contrainte quotidienne, sociale, protocolaire, ils se retrouvent un jour, pas souvent sous le meilleur, sur un de mes ouvrages.



Derrière le rideau imprimé à partir d'un dessin, une animation. On peut la regarder par l'œil du personnage, elle est actionnée quand on y passe la tête et vidéo-projetée.

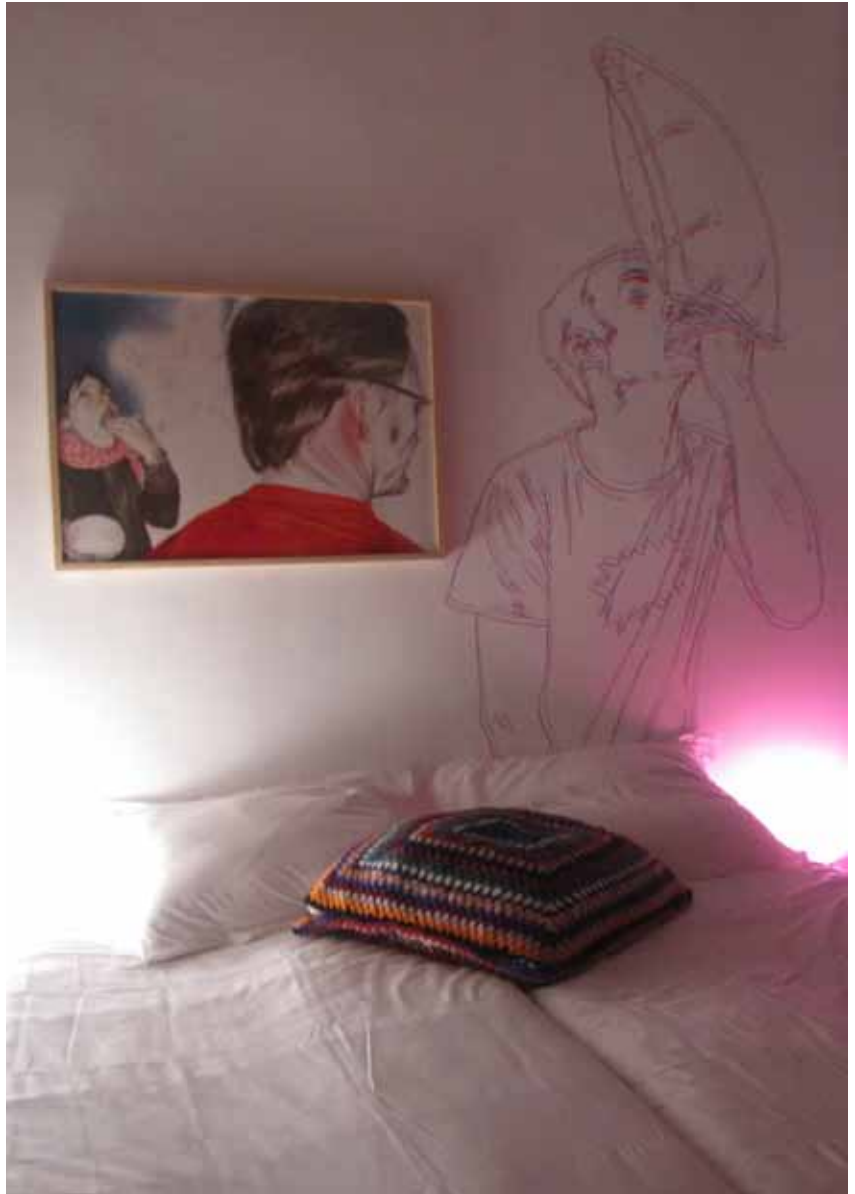




Je ne me suis pas assagi en proposant pour cette chambre certains personnages masqués. Les portraits n'en sont pas moins féroces. A l'image de cette animation, *saucisse Ud*, au sous-entendu salace, cachée par un rideau qui ne la laisse s'entrevoir que par une petite ouverture, l'œil du masque, les apparences sont trompeuses. Pensez à la femme nue au fond du verre de saké. Les ballons qu'on gonfle sont des cubitainers, les loups des œufs bénédictine et les œufs bénédictine suggèrent autre chose. La sale gosse a repris le dessus, le dessin a débordé sur les murs. Ne reste que la trace de moments d'errance festive, une chambre dans laquelle les adultes auraient célébré leur enfance, certes, un peu dégénérée, mais intacte.



3 dessins extraits de l'animation *saucisse Ud*, 2014





*Art & magie de la cuisine, dessin au crayon de couleur/papier, 21x29,7 cm, 2013*



## DESSIN

Pascale Robert, la force  
et la douceur du trait

Mutine, Pascale Robert détourne des photos pour en faire des œuvres hautes en couleur et en densité. / PHOTO PATRICK NOSETTO

La petite galerie Polysémie, nichée dans le Panier, accueille les dessins explosifs de Pascale Robert. Sous un air faussement policé, ses œuvres veloutées, déposent terriblement. Elles jouent sur une ambiguïté joyeuse, un art du faussement instantané, un goût subtil aussi pour le politiquement incorrect. Pascale Robert capte des instants du quotidien, pas toujours follement beau mais diablement excitant, ses cadrages et son travail patient sur les matières et les couleurs en font des ovnis fascinants. *"Je mitraille, je suis obsessionnelle, glisse l'artiste, je prends mes amis en photos, je sors tout et ça fait ma banque d'images"*.

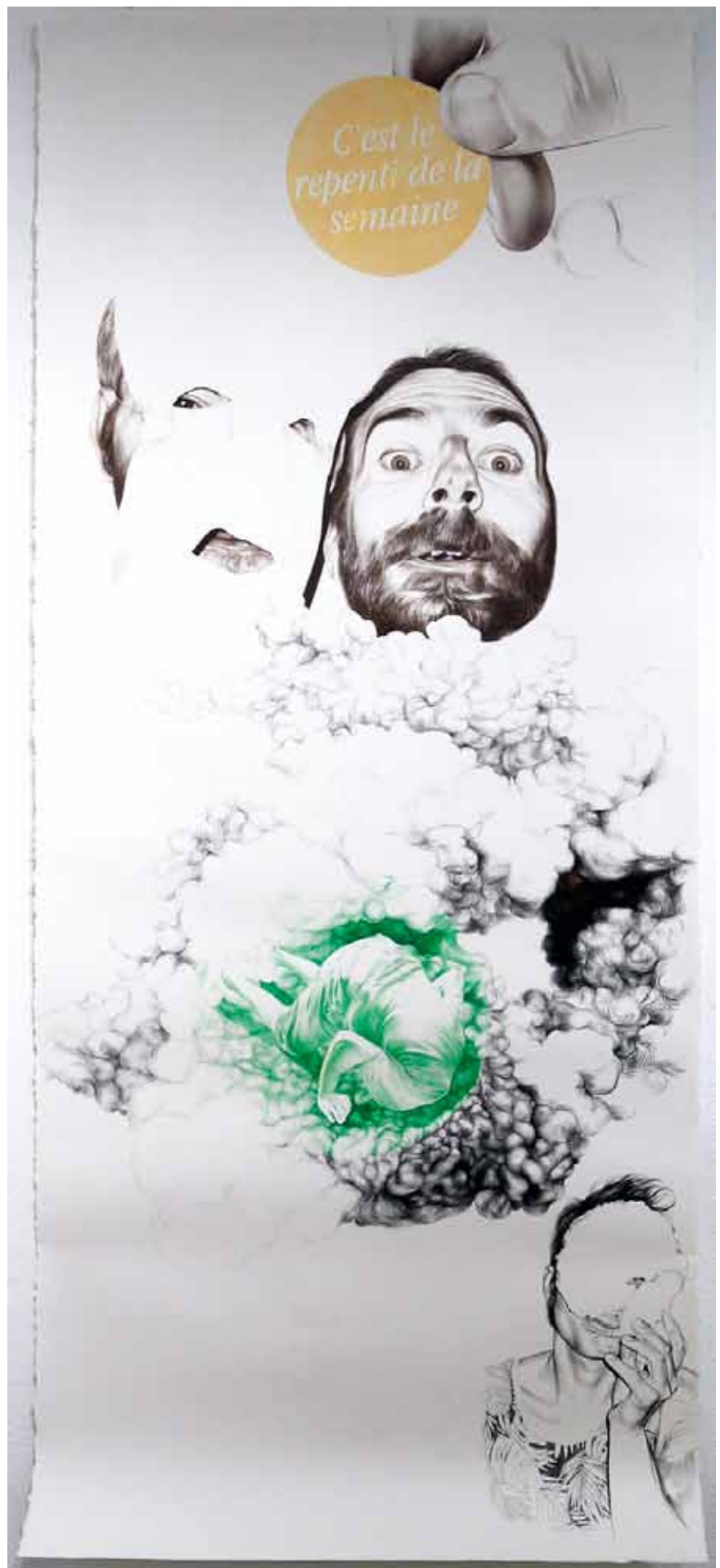
Il faut dire que le titre de l'expo, *La vie est une belle tartine* annonce la couleur. Entre les huiles et les dessins, une même attention aux détails signifiants.

Ainsi, sa série sur les cheveux est bluffante, entre mouvement et profondeur, on suit le geste fluide et fin de Pascale Robert, et les tifs exaltent sa *"quintessence du trait"*. Ses compositions, même empiriques, vont droit au but tout en faisant des détours sur une main, une oreille ou un pied. Apparitions et moments suspendus offrent à Pascale Robert et à ses mines de couleur une dynamique de *"l'abstrait"*, s'amuse-t-elle.

Masqués, les portraits n'en sont pas moins féroces. Clins d'œil culinaires redoutables, sous entendus salaces et questions en creux sur la banalité permettent à coups de crayons de faire éclater les apparences.

G.G.

Jusqu'au 23 novembre, galerie  
Polysémie. 12 rue de la Cathédrale. (2<sup>e</sup>).  
[www.polysemie.com](http://www.polysemie.com)



*Le repentir de la semaine,*  
dessin au crayon de couleur / papier,  
113 x 280 cm, 2013



## *Des apparitions*

Peinture à l'huile / toile.



*Mi-bas*, peinture à l'huile / toile, 150 x 100 cm, 2012

# *Intérieurs modernes*

Série de lavis / papier, réalisés pour  
l'exposition *Après les vendanges*,  
galerie Martagon, Malaucène.



*Le sport,  
Flagrant délit,  
la panthère*, collection particulière,  
50x65 cm, 2012





# la tarte flambée flambée

Exposition pesonnelle, La Conserverie,  
Conservatoire National de l'album de famille, Metz, 2011

C'est l'été, la tarte flambée a été oubliée dans le four, la tarte flambée a flambé.  
Ça rigole.  
Une petite blague raciste, lancée comme ça.  
Et ça rigole toujours.



La tarte flambée flambée, extraits, animation, 01:00 mn, 2011

La Conserverie m'a invitée à exposer.  
La Conserverie, le conservatoire national de l'album de famille.  
L'album de famille.  
J'en suis à mon neuvième volume, volumes de 100 pages.  
Je remplis encore des albums de photos en tirage papier.  
Pour répondre à l'invitation, j'ai choisi de montrer une animation réalisée d'après un film de famille, «la tarte flambée flambée», qui donne le titre à l'exposition.  
La famille.  
J'ai grandi en Lorraine, la tarte flambée est alsacienne, j'habite à Marseille.  
Ces dessins parleraient de géographique. Géographie régionale.  
Géographie amicale, géographie mentale, géo-graphie (huhuhu).  
Me voilà donc avec une notion qui m'est bien étrangère.  
Au départ, le choix des dessins s'est fait sur un désir d'assembler des images qui se ressemblent, de les confronter sur une double page. Jouer sur des associations hasardeuses a appuyé l'incongruité de l'appartenance à quelque part.  
Le clan, les bandes, les racines, la lignée, la race, la dynastie, la parenté, le ménage, l'origine, des concepts à pincettes.  
D'où on vient, on s'en fiche. Où on est, c'est un choix.  
Dans l'idéal.  
Ce qui nous caractérise, je ne sais pas.  
Ce que je sais, c'est qu'il vaut toujours mieux en rire.



*Les Vosges*, dessin au crayon de couleur/papier, 21x29,7 cm, 2011



Dessins présentés à l'exposition *la tarte flambée flambée*.



*La tarte flambée flambée*  
dessin au crayon de couleur/papier, 29,7 x 21 cm, 2011



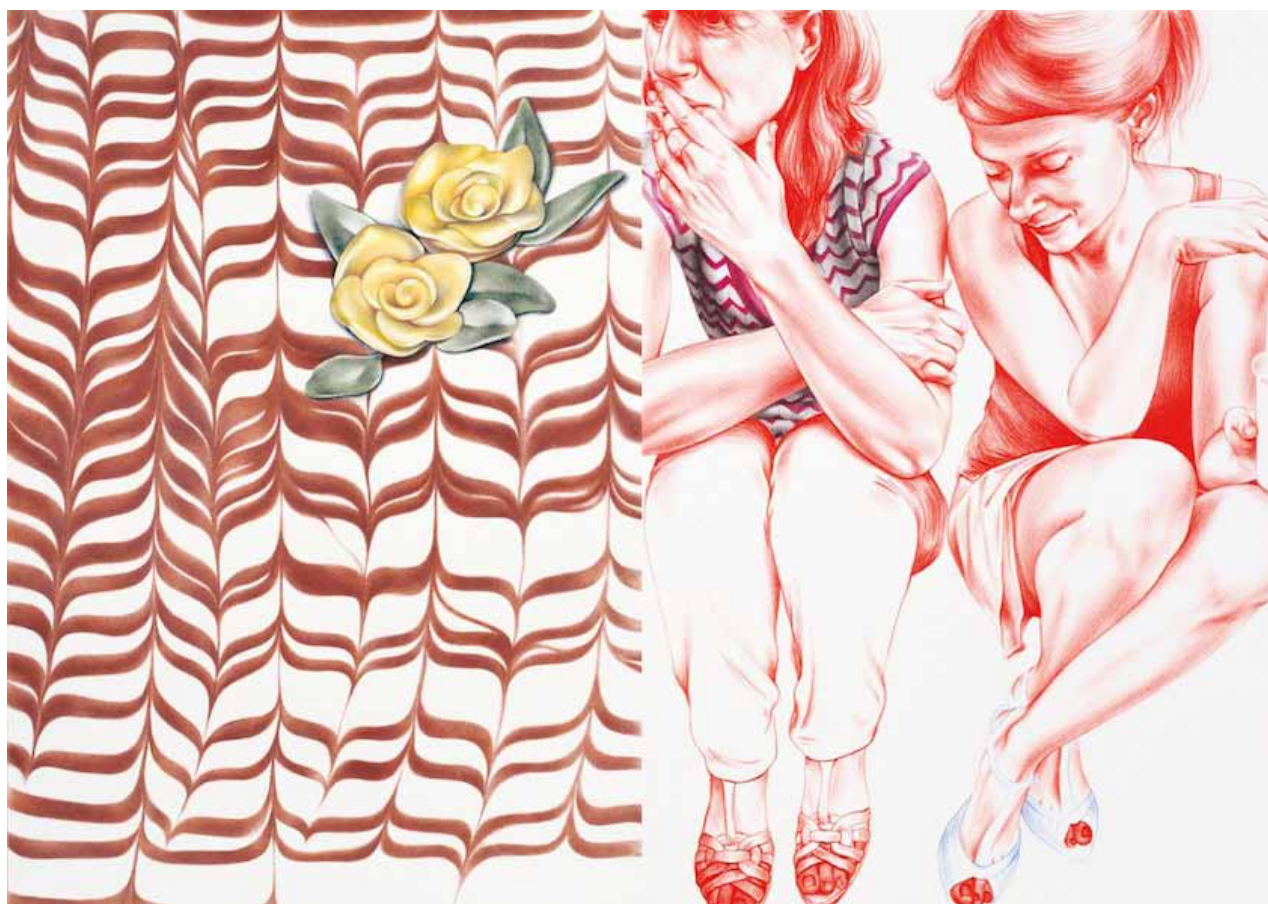
*La france*  
dessin au crayon de couleur/papier, 29,7 x 21 cm, 2011



*Phsglkj*, dessin au crayon de couleur/papier, 21x29,7 cm, 2011



*La triple alliance*, dessin au crayon de couleur/papier, 29,7 x 42 cm, 2011



*Le millefeuille*, dessin au crayon de couleur/papier, 29,7 x 42 cm, 2011





*Pierrot et Pierrette, dessin au crayon de couleur/papier, 29,7 x 42 cm, 2011*



*Choucroute christ*, dessin au crayon de couleur/papier, 21x29,7 cm, 2011



*Les blonblons de la bête*, dessin au crayon de couleur/papier, 21x29,7 cm, 2011

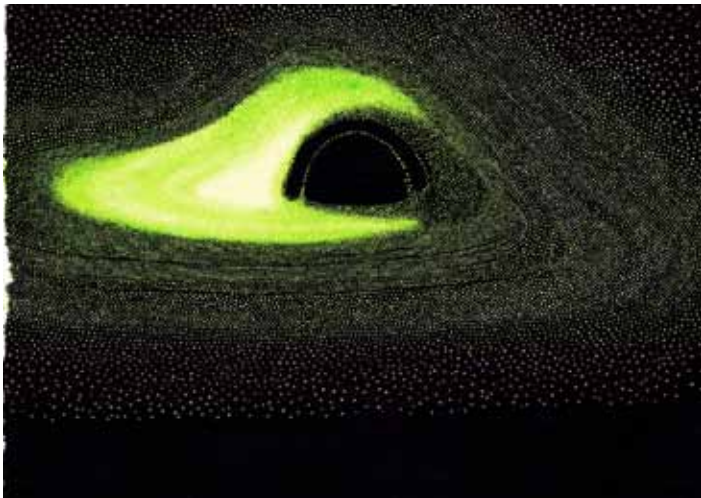




*La confrérie des rognons blancs, dessin au crayon de couleur/papier, 57 x 77 cm, 2011*

# *Platonique*

Série de 4 dessins au crayon de couleur / papier, 21x29,7 cm,  
pour la revue d'image Platonique n°7, 2011.



*Le masque,  
le robot et son homme,  
un trou noir,  
les vrais durs ne dansent pas.*



# *Un peu plus à l'ouest*

Exposition collective, 2<sup>o</sup> volet du projet «Athamor hors les murs», CACI de Istres, 2009

J'ai coupé l'espace qui m'était imparti en deux, par une toile libre, un rideau derrière lequel étaient montrées deux animations.

Ces animations, «tu es mauvais en tout» et «tout condamné à mort», font partie d'une série, dans laquelle je re-dessine image / image des mini-films d'appareil photo ou de téléphone.

Elles durent le temps de la phrase débitée par le personnage.

Deux vidéo-projecteurs étaient spécialement programmés pour les projeter ensemble de manière aléatoire. Ainsi, elles pouvaient être diffusées, au hasard du temps, de 2 à 10 mn d'intervalle, se chevaucher ou même se parasiter.





*Je sais où ma tête est cachée, huile / toile libre. 200 x 280 cm, 2009*



# *La vie en brun*

Série de dessins au crayon de couleur / papier.

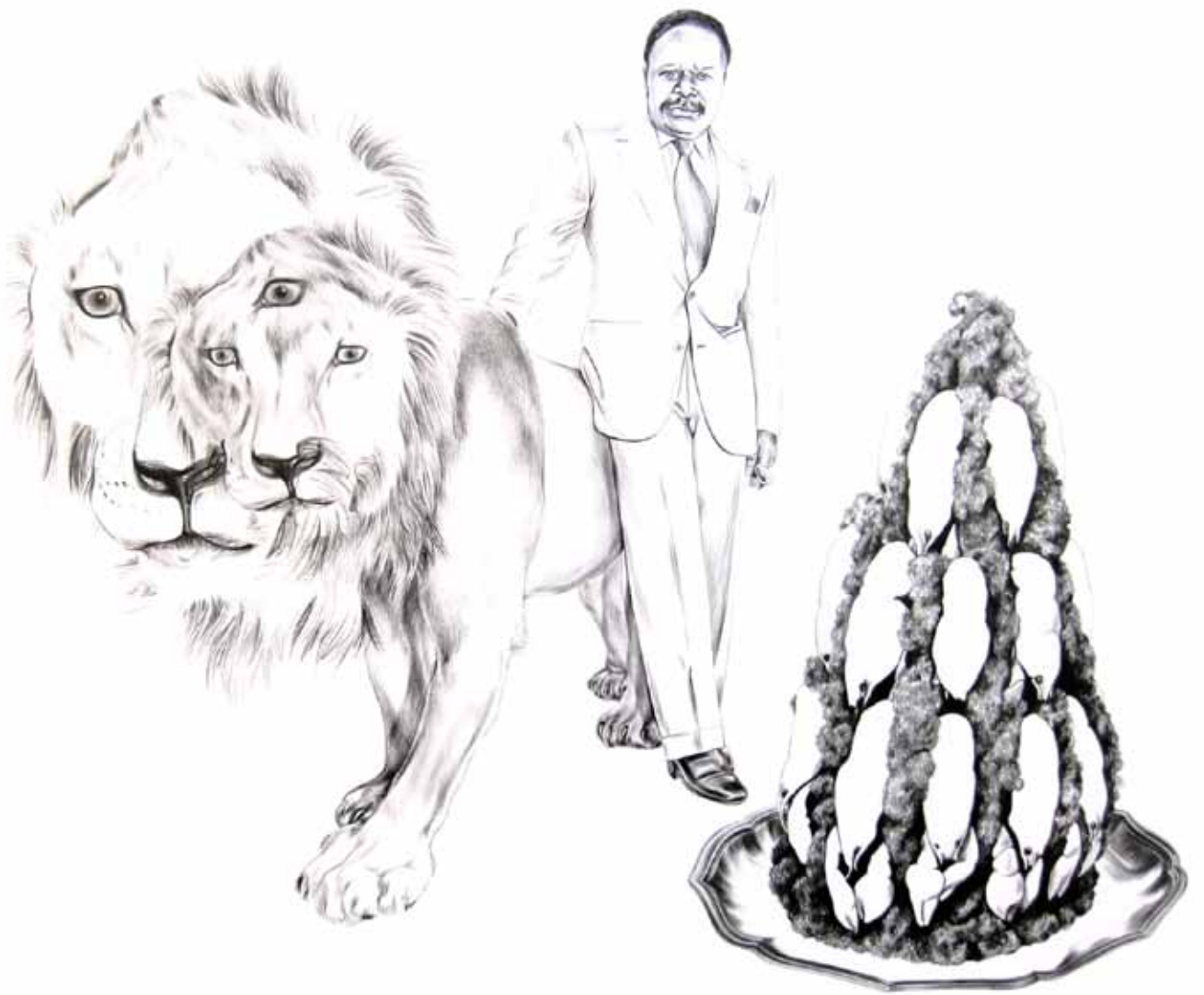


*Interdit aux animaux, 57x77 cm, 2011*



*La bible*, 57x77 cm, 2010





*Omarécrevisses*, 50x65 cm, 2009  
Collection particulière

# *Tu as de beaux cheveux*

Série de dessins au crayon de couleur / papier, 57x77 cm, 2009-2013













# *Pâtés & galantines*

Série de dessins au crayon de couleur / papier, 75x105 cm.



*Mini bamboula 1€10, 2009*





*Saké rôti, 2007*



Wééé, 2008





*Un sacré défi, 2008*



*Guacamole star, 2007*





*Le baiser merguez*, 2006  
Collection Regards de Provinces



*Fleur la P., 2006*





*La carpe, 2004*



Carte blanche à Jean Pierre Alis, Galerie du Tenyidor, Collioure, 2007



Exposition «pas un jour sans être bien», galerie Martagon, Malaucène, 2007



DDessin, avec la galerie Polysémie, Paris, 2013



# *Pas un jour sans être bien*

Série de peintures à l'huile / toile, 40x60 cm.







## *Les salaces*

Peintures à l'huile / toile,  
40x60 cm, 2009.



## *Les citations*

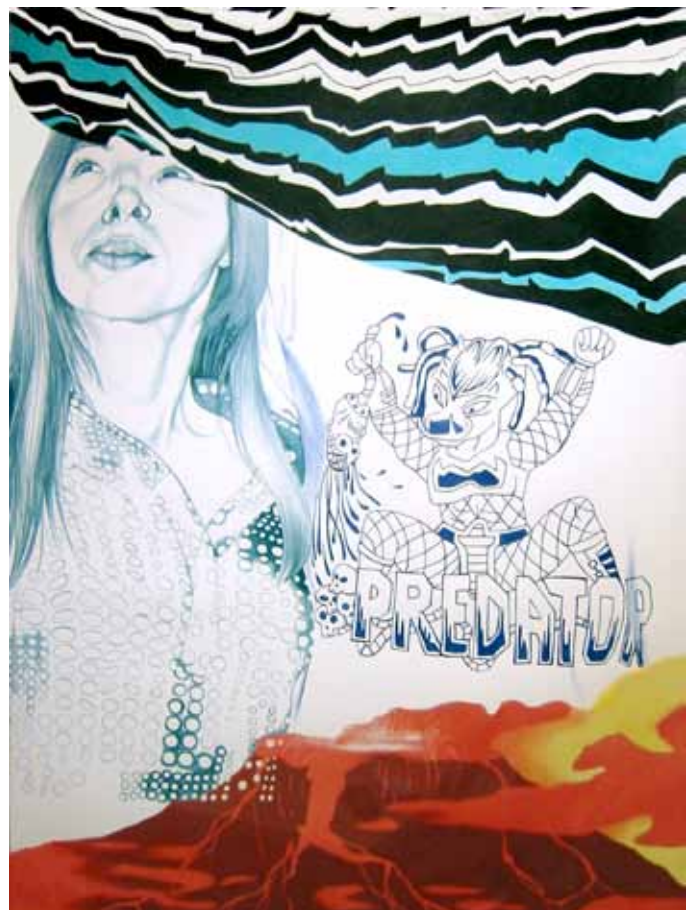
Série de dessins au crayon de couleur / papier, 77 x 57 cm, 2007



*Vosges Karaté (Dave 2000)*

*Magnum*

*Predator*





# *Entre-pose*

Série de peintures à l'huile / toile, 100x150 cm, 2002-2007.





Collection particulière





*Le sport*, peinture à l'huile sur toile, 220 x 220 cm, 1997



*Les filles en maillot de bain*, peinture à l'huile sur toile, 220 x 220 cm, 1997

### Expositions personnelles:

- 2021 - *Petit festin*, Consudesign, Venasque.  
À venir : *Que fait la pelisse?*, Le Château , Montcourt.
- 2018 - *Lifalagelie*, association Joli rouge, Marseille.
- 2015 - *In vino veritas*, création d'un papier-peint sur mesure, Viaghji di Fonfon, Marseille.
- 2013 - *La vie est une belle tartine*, galerie Polysémie, Marseille.  
- Présentation et exposition des dessins du catalogue « la tarte flambée flambée », librairie Le lièvre de mars, Marseille.
- 2011 - *La tarte flambée flambée*, La Conserverie, Conservatoire National de l'album de famille, Metz.
- 2007 - *Pas un jour sans être bien*, galerie Martagon, Malaucène.
- 1999 - *Peintures*, Galerie De Waël, Strasbourg.
- 1998 - *Les filles en maillot de bain*, sur invitation de l'école de l'Image, Centre culturel, Epinal.

### Expositions collectives:

- 2021 - *Réception et vestibule*, avec Marie Dainat, Maison Mirbel, Cité Radieuse, Marseille.
- 2019 - *Un buisson de réssouissances*, avec Franck Omer, Cave de vinification Pour un vin Nath, POC, Marseille  
- *Lifalagelie mergueuzeu royal*, avec Franck Omer, les Arts éphémères, Parc Maison Blanche, Marseille.  
- *Bring something pink*, Atelier Séruse, Marseille.  
- *L'art mange l'art*, Musée Regards de Provence, Marseille.
- 2016 - *La voilà la fameuse cuvée*, exposition et performance, création de la confrérie de « la fameuse cuvée », pour promouvoir l'art, le vin et la gastronomie, festival « hors les vignes », Marseille.
- 2015 - *Tous à poil*, La jetée, Marseille.
- 2014 - *La chambre blouge*, création d'une chambre d'hôtes, Au vieux panier, Marseille.  
- *Formats raisin*, Espace Vallés, St Martin d'Hères.
- 2013 - *Inter-section*, galerie Claire Corcia, Paris.  
- *D-dessin*, avec la galerie Polysémie, Ateliers Richelieu, Paris.
- 2012 - *Be yourself! Soyez vous même !*, Espace à vendre, Nice.  
- *Après les vendanges*, galerie Martagon, Malaucène.  
- *Glissements*, galerie Le Cabinet, Paris.  
- *Loopingstar*, festival d'art vidéo, Forbach/Sarrebrück.
- 2009 - *un peu plus à l'ouest*, 2° volet du projet «Athanor hors les murs», CACI, Istres.  
- *Désir-émoi*, galerie Numérosix, Aix-en-Provence.
- 2008 - *Gravures & peintures*, galerie Murlot Jeu de Paume, Marseille.  
- *Autour du prix Murlot*, galerie Artheum, Chateauneuf le Rouge.  
- *Marseille Artistes Associés*, avec la galerie Athanor, MAC, Marseille.
- 2007 - *Pe( )in( )tu( )re(s)*, galerie Athanor, Marseille.  
- *Dessins et oeuvres sur papier*, galerie Athanor, Marseille.  
- Lauréate des 5° prix Regards de Provence, Marseille.  
- Sélection 7° prix de peinture JM Murlot, galerie des Beaux-Arts, Marseille.  
- Carte blanche à JP Alis, galerie du Tenyidor, Collioure.
- 2006 - *Dessins*, galerie Athanor, Marseille.
- 2005 - *Ouvertures d'ateliers*, sur l'invitation de Emmanuelle Bentz, atelier Duverger, Marseille.
- 1998 - *Carte blanche*, invitation de Joël Benzakin, St'art, Strasbourg.



### **Éditions & catalogues:**

- 2011 - «la tarte flambée flambée», catalogue de l'exposition la tarte flambée flambée, tiré à 300 exemplaires.  
- Platonique n°7, revue d'image, tirée à 100 exemplaires numérotés.
- 2009 - Affiche de présentation du nouveau fotoautomat, à l'occasion de l'exposition Planète Parr, Jeu de Paume, Paris (invitation du collectif fotoautomat).  
- Semaine 44.09, «3 expositions hors les murs», catalogue de l'exposition un peu plus à l'ouest.  
- Mise en ligne de dessins, frederic magazine, <http://www.fredericmagazine.free.fr>
- 2008 - Édition de l'affiche «Le cul de sophie», série limitée à 50 exemplaires,  
<http://www.la-structure.com>
- 2007 - Marseille Artistes associés, édition Musées de Marseille/ Archibook.

### **Animations:**

Les animations sont visibles sur: <http://www.documentsdartistes.org/artistes/robert/>

- 2014 - Saucisses Ud, 27"
- 2011 - La tarte flambée flambée, 60"
- 2009 - Tu es mauvais en tout, 11"  
- Tout condamné à mort, 8"

### **Résidences:**

- 2021 À venir: Faïenceries Georges, Nevers
- 2020 - La confrérie du plat qui n'existe pas, Rouvrir le monde, les Flamants iris, Marseille.
- 2004 - «workshop in progress», ateliers de Carthage, association Écume, Tunis.
- 2001 - triangle france, Friche de la Belle de Mai, Marseille.

### **Collections publiques et privées:**

FCAC, 2020.

Artothèque de la médiathèque intercommunale de Istres, 2009 & 2012.

Musée Regards de Provence, Marseille, 2007.

Présence dans des collections privées.

### **Prix obtenus:**

- Lauréate des 5° prix Regards de Provence, Marseille, 2007.
- Sélection 7° prix de peinture JM Murlot, galerie des Beaux-Arts, Marseille, 2007.

### **Cursus:**

- 1997 - DNSEP Art, École des Arts Décoratifs de Strasbourg.
- 1995 - DNAP Art, avec mention, École des Arts Décoratifs de Strasbourg.
- 1992 - CEAP à l'École de l'Image d'Épinal.

**Dossier mis en ligne par l'artiste sur documentsdartistes.org**

---

**Documentation et diffusion de l'activité des artistes visuels de Provence-Alpes-Côte d'Azur**

Documents d'artistes presents works by emerging visual artists living in the South of France

**Le fonds documentaire rassemble actuellement une sélection de 200 artistes représentatifs d'une pluralité d'horizons et de pratiques dans le champ de l'art contemporain (installation, photographie, peinture, sculpture, dessin, video, son, multimedia) et résidant en Paca. Les dossiers d'artistes actualisés proposent de nombreuses reproductions d'œuvres, un CV, une bibliographie et des textes.**

Documents d'Artistes provides a privileged point of view on artistic creation in the PACA region (French Riviera, Nice, Marseille...). The fund currently documents 200 artists spanning several generations and a variety of artistic horizons and practices (drawing, painting, sculpture, installation, photography, video, sound, multimedia). Updated on a regular basis, the artist files propose numerous reproductions of works, a CV, bibliography and texts.